

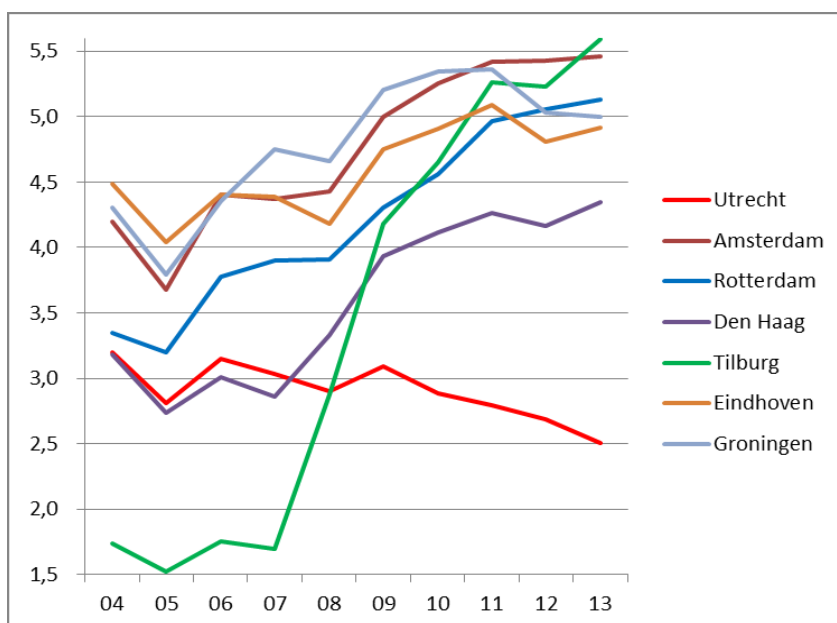
## Factsheet – Cijfermatige onderbouwing De Kade

De cijfers genoemd in deze onderbouwing zijn van de Nederlandse Vereniging voor Bioscoopexploitanten (NVB) en komen uit het jaarverslag 2013, dit zijn de meest recente en volledige cijfers beschikbaar. Er is gebruik gemaakt van de segmentering, zoals die door de Nederlandse Vereniging van Bioscoopexploitanten (NVB) voor de bioscopensector wordt gehanteerd, zijnde:

a) de concerns (Wolff, Pathé, Kinopolis, JT, Utopia Nederland BV) m.a.w. de zogenaamde mainstreambioscopen.

B) en het segment bestaande uit de door de NVB onderscheiden filmtheaters ('t Hoogt) en commercieel onafhankelijken (LHC, Springhaver, de Kade); dit noemen we verder arthouse

Uit onderstaande grafiek van de top 7 van Nederlandse bioscoopsteden, wordt duidelijk zichtbaar dat Utrecht de enige stad is, die over de afgelopen 10 jaar een daling van het bioscoopbezoek laat zien. In het onderzoek dat LA Group heeft gedaan om de wenselijkheid van de Megaplex bij de Jaarbeurs te onderbouwen, is door hen aangenomen dat het grote verschil tussen Utrecht en de overige steden te wijten valt, aan de verouderde en gebrekkige bioscoopvoorzieningen in Utrecht.



Daar waar het bioscoopbezoek per inwoner voor de gehele top 7 zo rond de 5x per jaar ligt, is dit cijfer voor Utrecht inmiddels gedaald tot onder de 2,5 x per jaar. Tevens valt op dat in Tilburg, waar de afgelopen jaren nieuwe bioscoopvoorzieningen zijn gebouwd, de bezoekersfrequentie met meer dan 200% is toegenomen.

## Situatie in Utrecht 2013–2025

De cijfers uit het onderstaande overzicht tonen de huidige situatie in Utrecht (cijfers van 2013) en een extrapolatie van de cijfers naar 2025, waarbij voor het aantal stoelen in 2025 wordt uitgegaan van de aangekondigde bouw en sluiting van bioscopen. Voor de bezoekers is uitgegaan van de huidige bezoekersfrequentie in Amsterdam voor de nieuw te bouwen bioscopen en van de huidige stoelbezettingen voor de reeds bestaande bioscopen. Er is ook hier gebruik gemaakt van de segmentering, de mainstream bioscopen en de arthouse bioscopen, zoals hierboven beschreven zoals die door de NVB voor de bioscopensector wordt gehanteerd.

Situatie 2013						Nieuwe situatie 2025 (o.b.v. bezoekfrequentie Amsterdam 2013)					
Bezoekfrequentie (bioscoopbezoek per inwoner)						Bezoekfrequentie (bioscoopbezoek per inwoner)					
Aantal Bioscoop bezoekers Utrecht (x 1.000)						Aantal Bioscoop bezoekers Utrecht (x 1.000)					
Aantal inwoners Utrecht (x 1.000)						Aantal inwoners Utrecht (x 1.000)					
Totaal aantal stoelen Utrecht						Totaal aantal stoelen Utrecht					
Stoelbezetting						Stoelbezetting					
<b>Situatie 2013</b>						<b>Situatie 2025</b>					
	stoelen	%	bezoekers	%	bezetting		stoelen	%	bezoekers	%	bezetting
<b>Arthouse Bioscopen</b>						<b>Arthouse Bioscopen</b>					
Springhaver	159	4,6%	59	7,5%	371	City	508	6,3%	117	5,5%	230
t Hoogt	212	6,1%	41	5,2%	193	Springhaver	159	2,0%	37	1,8%	230
LHC	443	12,8%	130	16,6%	293	LHC	443	5,5%	102	4,8%	230
	<b>814</b>	<b>23,5%</b>	<b>230</b>	<b>29,4%</b>	<b>283</b>	De Kade	875	10,8%	184	8,7%	230
							<b>1.985</b>	<b>24,6%</b>	<b>440</b>	<b>20,8%</b>	<b>222</b>
<b>Mainstream Bioscopen</b>						<b>Mainstream Bioscopen</b>					
City	508	14,7%	81	10,3%	159	Rembrandt	862	10,7%	198	9,4%	230
Rembrandt	862	24,9%	284	36,3%	329	Megaplex	3.300	40,8%	990	46,9%	300
Camera	504	14,5%	69	8,8%	137	Cinemec	1.937	24,0%	484	22,9%	250
Catherijne	776	22,4%	119	15,2%	153		<b>6.099</b>	<b>75,4%</b>	<b>1.672</b>	<b>79,2%</b>	<b>274</b>
	<b>2.650</b>	<b>76,5%</b>	<b>553</b>	<b>70,6%</b>	<b>209</b>						

Bron cijfers 2013: Jaarverslag NVB 2013

## Analyse van de cijfers

### Aanbod arthouse in vergelijking tot Amsterdam en landelijke gemiddelde

De bovenstaande cijfers laten zien, dat er in de nieuwe situatie in 2025, incl. de Megaplex, Cinemec, De Kade en City, er wat betreft de verdeling van stoelen een verhouding in Utrecht ontstaat van:

<u>Verdeling stoelen</u>	<u>Utrecht</u>	<u>Landelijk</u>	<u>Amsterdam</u>
arthouse	24,6%	35,7%	26,9%
concerns	75,4%	64,3%	73,1%

En wanneer we kijken naar het verwachte aantal bezoekers in de nieuwe situatie, zien we het volgende:

<u>Verdeling bezoekers</u>	<u>Utrecht</u>	<u>Landelijk</u>	<u>Amsterdam</u>
arthouse	20,8%	37,3%	19,7%
concerns	79,2%	62,7%	80,3%

Naar verwachting ligt het percentage van 19,7% voor Amsterdam in 2015 een stuk hoger, doordat de grootste arthouse bioscoop van Amsterdam, De Hallen, pas halverwege 2014 werd geopend en daardoor nog niet wordt meegeteld. De Hallen is sinds de opening uiterst succesvol, en bewijst dat er in een ogenschijnlijk volle markt (Amsterdam telt 16 bioscopen) ruimte is voor deze bioscoop.

### Conclusie

De cijfers geven aan, dat zowel in vergelijking tot het landelijk gemiddelde, als in vergelijking tot Amsterdam (dat qua inwonersverdeling en opleidingsniveau goed vergelijkbaar is met Utrecht) er voldoende ruimte lijkt te zijn voor een nieuw arthouse initiatief. Sterker nog, wanneer de ontwikkeling van de City en De Kade niet worden meegenomen in de situatieschets voor 2025, ontstaat er een situatie, waarin het totaal aantal stoelen in Utrecht nog slechts voor 8% uit arthouse stoelen bestaat en ook het percentage bezoekers voor arthouse daalt tot onder de 10%. In vergelijking tot het landelijk gemiddelde en in vergelijking tot Amsterdam, kan dan ook worden geconcludeerd, dat Utrecht in dat geval voor wat het arthouse segment betreft fors achterblijft. Er is dan ook voldoende potentie voor De Kade, ook in combinatie met de City als omgebouwde arthouse bioscoop.